

# ABOFAKT 6

die häufigsten Fragen der ABOFAKT-Kunden



FRAGENKATHALOG

## LIEFERUNG

BEI EINEM KUNDEN IST DIE RECHNUNGSADRESSE NICHT GLEICH LIEFERADRESSE. KANN ICH DA IRGENDWO EINE ZWEITE ADRESSE EINGEBEN, AN DIE GELIEFERT WERDEN SOLL?

Die abweichenden Lieferadressen werden benötigt, wenn die Rechnungsadresse und die Lieferadresse unterschiedlich sind. Damit Sie die abweichende Lieferadresse angeben können, machen Sie bitte folgendes:

- **ABOFAKT** öffnen
- **Kunde auswählen**, bei dem eine abweichende Lieferadresse eingegeben werden soll
- **"Bearbeiten"**
- **"Zahlung"**
- Hacken setzen bei **"Fremdabrechnung-Lieferungen über anderen Kunde abrechnen?"**
- 3 Punkte (...) anklicken
- Kunde auswählen oder neuen anlegen
- **"Übernehmen"**

ICH HABE BEI 20 KUNDEN VON MIR DEN GENERELLEN LIEFERSTOPP AKTIVIERT. JETZT WIRD DAS ABER JEDES MAL ALLES EXTRA ABGEFRAGT UND ICH MUSS ALLES EXTRA BESTÄTIGEN. GEHT DAS AUCH IRGENDWO AUTOMATISCH?

Standardmäßig wird bei Kunden mit generellen Lieferstopps bei der Auslieferung jedes Mal nachgefragt, ob der Kunde doch beliefert werden soll. Ist diese Option aktiviert, wird Ihnen nur gesammelt in einem Fenster angezeigt, welche Kunden aufgrund von generellen Lieferstopps nicht beliefert werden.

Um diese Funktion zu nutzen, führen Sie bitte untenstehende Schritte aus:

- Auf das Feld **Module** klicken
- **Firmendaten**
- **Einstellungen**
- Dann das Häkchen bei "bei generellen Kundenlieferstopps nicht einzeln fragen" setzen (auf der rechten Seite oben)
- OK

BEI UNS WIR ÜBER DIE FEIERTAGE NICHTS AUSGELIEFERT. WIE MACHE ICH DAS JETZT MIT MEINEN BESTELLUNGEN? DIE SOLLEN DANN EINFACH AM NÄCHSTEN TAG NACH DEN FEIERTAGEN AUSGELIEFERT WERDEN.

Die einfachste Lösung ist, bei Feiertagen einfach den **Liefertag des nächsten Sonntags** zu übernehmen.

Das geht so:

- **Auslieferung**
- **Tourausdrucke** (und auch später Tourlieferungen speichern)
- Häkchen bei **"Geplante Lieferungen eines anderen Tages übernehmen"** setzen und
- darunter das **Datum des nächsten Sonntages** eintragen

- OK

**Beispiel: Feiertag Allerheiligen**

Sie hätten die Tourausdrucke ganz normal angefertigt, nur die obige Option gesetzt und als Datum den nächsten Sonntag, 5.11. gesetzt. Die Kunden hätten dann am Mittwoch dasselbe wie am Sonntag erhalten.

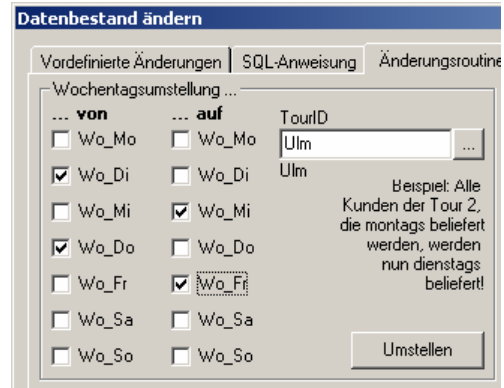
Sie können problemlos auch den Sonntag davor verwenden.

**ICH MÖCHTE DIE WOCHENTAGE EINER TOUR UMSTELLEN. WIE KANN ICH DAS MACHEN?**

Sie können alle Daten einer Tour editieren, auch die Wochentagsfestlegung. Dadurch werden aber die Abos der Kunden dieser Tour ungültig, da diese ja auf die alten Wochentage festgelegt sind.

Durch die Routine „Wochentagsumstellung“ können Sie die Abos halbautomatisch korrigieren:

- Legen Sie eine **Datensicherung ihrer Datenbank** an.
- Rufen Sie den Menüpunkt „**Datenbestand ändern**“ im Menü „**Datei**“ auf und wechseln Sie auf die Registerkarte „**Änderungsroutinen**“.
- Wählen Sie bei „**TourID**“ die zu ändernde Tour aus.
- Geben Sie bei „... **von**“ die Wochentage an, von denen verschoben werden soll und bei „... **auf**“ diejenigen, worauf die Abos neu festgelegt werden sollen. Klicken Sie dann auf „**Umstellen**“.



Führen Sie Schritt 4 auch noch für die einzelnen Wochentage aus.

Wollen Sie beispielsweise eine Tour, die bisher am Dienstag und Donnerstag ausgefahren wurde, jetzt am Mittwoch und Freitag liefern, müssen Sie Schritt 4 dreimal ausführen, damit alle Abos erfasst sind:

	... von	... auf
1.	Di Do	Mi Fr
2.	Di	Mi
3.	Do	Fr

Bitte kontrollieren Sie die von ABOFAKT durchgeführten Änderungen manuell in der Lieferplanung. Ebenfalls manuell müssen übrigens die Lieferkalendereinträge geändert werden, weil diese nicht automatisch angepasst werden können.

**ICH MÖCHTE DIE TOUREINTEILUNG INNERHALB EINES TAGES VARIABEL GESTALTEN. KANN ICH DAS MACHEN UND WENN JA WIE?**

Innerhalb eines Tages gibt es da keine Möglichkeit. Was man machen kann, ist für die verschiedenen Wochentage verschiedene Touren bzw. Tourpositionen zuzuweisen.

Das geht über:

- **Kunden**
- Registerkarte **Touren**

Dem Kunden wird wie bisher eine Standardtour zugewiesen, über welche die möglichen Liefertage zugewiesen werden. Über die Felder darunter kann man für jeden Wochentag eine abweichende Tour angeben. Man kann auch dieselbe Tour und nur eine abweichende Tourposition festlegen – damit kann man die Tour an verschiedenen Wochentagen anders fahren.

Im Tour planen- Dialog taucht dann der Kunde mehrmals auf, für jeden abweichenden Wochentag jeweils.

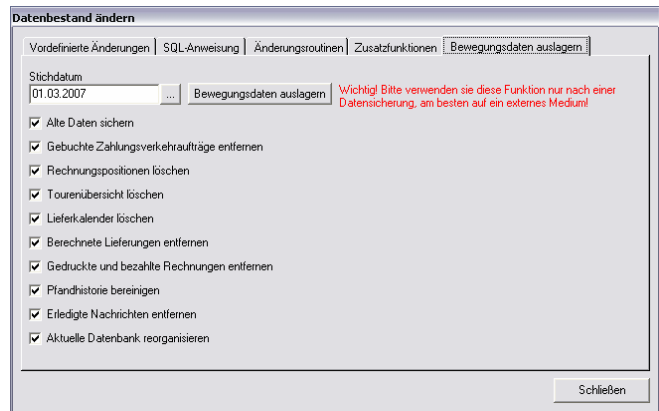
## DATENBANK

### MEIN ABOFAKT WIRD IMMER LANGSAMER. WIE KANN ICH DIE ALTEN DATEN AUSLAGERN?

Wenn sie mit ABOFAKT arbeiten, sammeln sich in der Datenbank immer mehr Daten an, die nicht mehr laufend benötigt werden.

Die alten Datenbestände können wie folgt ausgelagert werden:

- Öffnen Sie **Abofakt**
- Klicken Sie auf **Datei**
- **Datenbestand ändern**
- Klicken Sie auf die Registerkarte **Bewegungsdaten auslagern**
- **Datum** (Bsp: wenn man den 01.05.2006 eingibt, werden alle Daten bis zum 30.04.2006 ausgelagert) eingeben und auf **Bewegungsdaten auslagern** klicken
- **OK**
- **Abofakt** erneut öffnen
- Nun erscheint z.B. **Beispieldatenbank vor dem 01.10.2006**



Hinweis: **Beispieldatenbank vor dem 01.10.2006 – das bedeutet:**

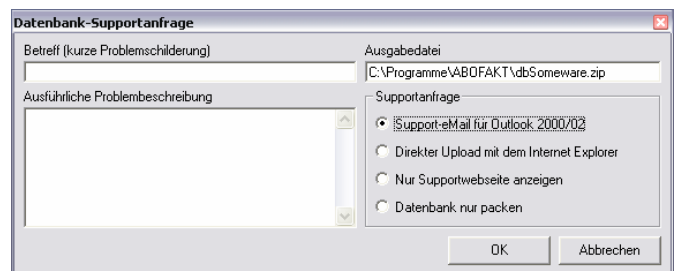
Die alten Datenbestände werden in eine andere Datenbank verschoben. So sieht man in der aktuellen Datenbank auch nur noch die aktuellen Daten. Es ist aber keine Sicherungskopie. Wenn man nämlich auf die alten Daten zugreifen möchte, braucht man auch die Datenbanken, in die diese Daten verschoben wurden. Ansonsten sind diese Daten verloren.

**Wichtig! Bitte verwenden Sie diese Funktion nur nach einer Datensicherung, am besten auf ein externes Medium!**

### ICH KOMME NICHT MEHR WEITER. ES KOMMEN DIE GANZE ZEIT FEHLERMELDUNGEN UND ICH WEIß NICHT, WAS ICH JETZT MACHEN SOLL. KÖNNEN SIE MIR SAGEN, WIE ICH IHNEN MEINE DATENBANK SCHICKEN KANN?

Manche Fehler können nur von uns direkt behoben werden. Damit wir dies tun können, benötigen wir Ihre Datenbank. Diese können Sie an uns schicken, wenn Sie nachfolgende Schritte ausführen:

- Öffnen Sie **Abofakt**
  - Klicken Sie nun auf das „?“
  - **Datenbank- Supportanfrage**
  - **Supportanfrage:** Support-eMail für Outlook 2000/02 (geht nur bei Outlook 2000/2002/2003)
  - **Betreff** eingeben
  - **Problembeschreibung** eingeben
  - **OK**
  - Nun wird ein eMail-Fenster geöffnet. Diese eMail an Someware schicken.
- Falls Sie nur über den **Outlook Express** verfügen, müssen Sie bei **Supportanfrage** auf **"Datenbank nur packen"** klicken.
  - Jetzt wird angezeigt, wo die Datenbank hingespeichert wird. Merken Sie sich den Speicherort und schicken Sie uns dann die Datei als eMail - Anhang.



## ICH HABE VERSEHENTLICH MEINE ALTEN DATENBESTÄNDE GELÖSCHT. WIE KANN ICH DIE WIEDER HERSTELLEN?

Ihre alten Datenbestände können Sie mit dem Backupassistenten wieder herstellen. Führen Sie dazu folgende Schritte aus:

- **Abofakt** beenden
- dann auf **Start**
- **(Alle) Programme**
- **ABOFAKT**
- **Backupassistent**
- Jetzt wählen Sie den Sicherungssatz mit dem Zeitpunkt vor der Rechnungserstellung aus und klicken auf
- **"Jetzt wiederherstellen"**
- Danach ABOFAKT wie gewohnt starten.

## DAMIT ICH KEINE MEINER DATEN VERLIERE, MÖCHTE ICH GERN EINE SICHERUNGSKOPIE VON ABOFAKT ERSTELLEN. KÖNNEN SIE MIR SAGEN, WIE ICH DAS AM BESTEN MACHE?

Um eine Sicherungskopie von ABOFAKT zu erstellen, brennt man das komplette Verzeichnis **C: Programme / ABOFAKT** auf eine CD.

## WENN ICH ABOFAKT ÖFFNE, KANN ICH DIE STANDARDDATENBANK AUSWÄHLEN. KANN ICH DIESE AUCH UMBENENNEN?

Die Datenbank kann ohne weiteres umbenannt werden. Erledigen Sie dazu folgende Schritte:

- **Explorer** öffnen
- **C:**
- **Programme**
- **Abofakt**
- **db.mdb** ist die Standarddatenbank
- **Rechtsklick auf db.mdb**
- **Umbenennen**
- **Name eingeben**
- **Enter**

## WENN ICH MEIN ABOFAKT ÖFFNE, KANN ICH ZWISCHEN DER BEISPIELDATENBANK UND DER STANDARDDATENBANK AUSWÄHLEN. ICH BRAUCHE DIE BEISPIELDATENBANK NICHT UND MÖCHTE DIESE GERNE LÖSCHEN. WIE MACHE ICH DAS?

Um die Beispieldatenbank zu löschen, öffnen Sie den

- **Explorer**
- Laufwerk **C:**
- **Programme**
- **Abofakt**
- **dbBeispieldatenbank.mdb** anklicken
- **Entfernen**
- **OK**

## ZAHLUNGSVERKEHR

ICH HABE BEI EINEM KUNDEN DIE FALSCHER BANKLEITZAHL EINGEGEBEN. JETZT KANN ICH DIE DTA-DISKETTE NICHT ERSTELLEN. WIE MUSS ICH JETZT WEITER VORGEHEN?

Als erstes müssen Sie die richtige Bankleitzahl eingeben. Dies erreichen Sie, indem Sie folgende Schritte ausführen:

- Auf das Feld **Lastschriften und Überweisungen** klicken
- **Falsche Zahlung anklicken** und auf **"BEARBEITEN"** drücken (2. Symbol von links)
- **Richtige BLZ eingeben** und auf **"ÜBERNEHMEN"** klicken

Damit die BLZ für immer richtig übernommen wird, wählen Sie bitte folgende Einstellungen:

- Auf das Feld **Kunde** klicken
- **Kunde mit falscher BLZ auswählen**
- Auf **2. Zahlung** klicken und **richtige BLZ eingeben**
- Mit **"ÜBERNEHMEN"** bestätigen



DTA-Diskette nochmals drucken:

- Auf das Feld **Zahlungsverkehr** klicken
- Bei DTA-Diskette erstellen auf **DTA wiederholen** klicken

Nun wird die Diskette nochmals mit den Richtigen Daten erstellt.

ICH HABE EMAIL-RECHNUNGEN VERSCHICKT. ES IST ABER EIN FEHLER AUFGETRETEN UND JETZT WEIß ICH NICHT MEHR, WER DIE RECHNUNG BEKOMMEN HAT UND WER NICHT. KANN ICH IRGENDWO NACHSCHAUEN, WER DIE RECHNUNGEN HAT UND WER NOCH NICHT?

Mit den folgenden Schritten können Sie das genau nachvollziehen:

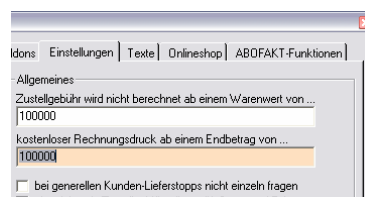
**Öffnen Sie Ihr Verzeichnis C:\Programme\Abofakt\MailLog.txt**

Hier können Sie nun genau nachvollziehen, welche Kunden Rechnungen bekommen haben und welche noch nicht.

Hinweis: Es gibt nur die Möglichkeit entweder alle eMail-Rechnungen oder nur einzelne zu verschicken, siehe die Schaltfläche in ABOFAKT im Modul Rechnungen auf der Registerkarte Ausdrucke. D.h. wenn schon einige Rechnungen verschickt wurden, können Sie leider nur noch einzeln die Rechnungsnummern angeben und diese dann auch einzeln verschicken.

ICH HABE AN MEINE KUNDEN EMAIL-RECHNUNGEN VERSCHICKT. JETZT WERDEN ABER ZUSÄTZLICH ALLE RECHNUNGEN AUCH NOCH AUSGEDRUCKT. WIE KANN ICH DAS EINSTELLEN, DASS DIE RECHNUNGEN NICHT MEHR AUSGEDRUCKT SONDERN NUR NOCH PER MAIL VERSCHICKT WERDEN?

- Öffnen Sie **ABOFAKT**
- Klicken Sie auf **Module**
- **Firmendaten**
- **Einstellungen**



- da gibt es die Funktion: "**kostenloser Rechnungsdruck ab einem Endbetrag von...**"

Wenn da jetzt z.B. die Zahl 200 drin steht, bekommen alle Kunden, deren Rechnung über 200 € beträgt zusätzlich eine Rechnung ausgedruckt.

Machen Sie in dieser Funktion also einfach eine hohe Zahl rein (**z.B. 99999**). So bekommen Ihre Kunden nur noch die eMail-Rechnung.

## KANN ICH BEI DEN RECHNUNGEN, DIE ICH PER EMAIL VERSCHICKE IN IRGENDNEINER FORM EINE NACHRICHT MITSCHICKEN?

Das geht schon, allerdings geht nur eine Nachricht für alle.

- **Wenn eine Textzeile reicht:** Schreiben Sie bei den aktuellen Ankündigungen rein, was Sie den Kunden mitteilen wollen und dann wird das automatisch mitgeschickt.
- **Wenn es mehrere sein sollen:** Einfach die Datei  
C:/Programme/Abofakt/eMailrechnungsvorlage.txt bearbeiten.

## ICH HABE DIE RECHNUNGEN BEREITS ERSTELLT UND AUSGEDRUCKT. JETZT HABE ICH ABER FEHLER BEMERKT UND MUSS DIE RECHNUNGEN NOCHMALS ÄNDERN. WIE GEHT DAS?

Öffnen Sie die Rechnung die geändert werden soll:

- Hauptfenster **Rechnungspositionen**
- Auf **Abfrage** klicken (das 4. kleine graue Symbol)
- **Positionen einer Rechnung** auswählen und mit **Abfrage ausführen** bestätigen
- **Zu bearbeitende Rechnung** auswählen dann auf **Übernehmen** klicken

Rechnungsposition ändern:

- Nun die **Rechnungsposition auswählen** und auf **Bearbeiten** (2. Button von links) klicken
- Nun erscheint eine Rückfrage ob der Rechnungsbetrag automatisch angepasst werden soll
- Auf **JA** klicken, wenn der Rechnungsbetrag angeglichen werden soll - ansonsten auf **NEIN**
- Nun kann Rechnung gedruckt werden
- **Im Feld Rechnungen und Kunden darf nichts verändert werden!!!!**

Rechnungsposition hinzufügen:

- Button **Neu**
- **Kunde auswählen** und im Feld **Rechnung** die **Rechnungsnummer angeben**
- **Felder anhaken:** Lieferung dem Kunde fertig berechnet
- Lieferung fertig beendet
- Nun erscheint eine Rückfrage ob der Rechnungsbetrag automatisch angepasst werden soll - mit **JA** bestätigen
- Nun kann die Rechnung ausgedruckt werden

Schon erstellte Rechnungen nochmals drucken:

- Auf Button **Rechnungen** klicken
- **Ausdrucke**
- **Einzelner Ausdruck** (links unten)
- **Kunde auswählen** und auf **Drucken** gehen

## IM ZAHLUNGSVERKEHR-DTA DISKETTE ERSTELLEN, KANN MAN AUCH EINE KONTROLLISTE ZUM DTA-LAUF AUSDRUCKEN. UNTEN AUF DER RECHTEN SEITE IST IMMER EIN DATUM. DIESES LAUTET ABER AUF DEN 30.12.1899. WIE KANN ICH DAS RICHTIG EINSTELLEN?

das ist absolut normal, dass in dieser Liste der 31.12.1899 steht. Das steht da immer, solange die Diskette noch nicht erstellt wird - das ist normales Verhalten und war schon immer so. Wenn Sie über

Zahlungsverkehr die Diskette erstellen, kommt die Kontrollliste korrekt mit dem aktuellen Buchungsdatum heraus.

Allerdings, Sie haben da einen Fehler in den Firmendaten, und zwar hat irgendjemand die Textschlüssel gelöscht. Die müssen dringend eingetragen werden, sonst kann keine Diskette erstellt werden. Also gehen Sie bitte in Module > Firmendaten und tragen Sie auf der ersten Registerkarte folgendes ein:

Textschlüssel für Überweisungen: **51000**

Textschlüssel für Lastschriften: **05000**

### ALS ICH DIE DTA-DISKETTE ERSTELLEN WOLLTE, WURDEN NICHT ALLE LASTSCHRIFTEN AUF DIE DISKETTE GESPEICHERT. WAS KANN DA PASSIERT SEIN?

Kann es sein, dass es genau nur 300 Lastschriften waren? Dann wäre wohl das Problem, dass das Häkchen "**max. 300 Lastschriften auf Disk aufnehmen**" aktiviert war. Dann einfach noch mal in Zahlungsverkehr und die DTA-Diskette erstellen - dann kommen die restlichen.

Falls das so nicht klappt, bitte kurz die Datenbank an uns schicken.

## SONSTIGES

### WIE KANN ICH EINE KUNDENLISTE MIT MAILADRESSE EXPORTIEREN?

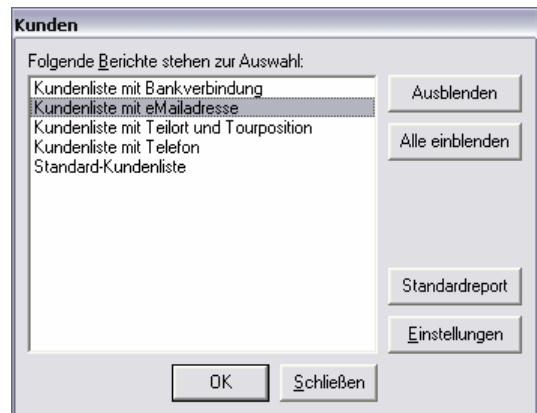
- Auf Button **Kunden** klicken
- Auf Symbol **drucken und exportieren** klicken (Symbol ganz rechts)
- **Gewünschtes auswählen** und mit **OK** bestätigen

Drucken:

- Auf **Druckersymbol** klicken

Exportieren:

- Auf **Exportsymbol** klicken (2 Symbole rechts neben Drucker)
- **Format** und **Destination** auswählen
- **OK**



### WIE KANN ICH MEINE GEBÜHREN ANPASSEN, WENN SICH DIESE VERÄNDERT HABEN?

Die Preise für die einzelnen Gebühren, werden in diesem Schritt angepasst. Zusätzlich können sie die Bezeichnungen für diese Gebühren individuell anpassen.

- Klicken sie in der Tabellenregisterleiste auf „**Artikel**“.  
*Zu ihrer Information:* Die Gebühren sind als interne Artikel definiert, sie sind also wie alle anderen Artikel in der Artikeltabelle verfügbar und werden auch genauso verwaltet. Die internen Artikel haben negative Datensatznummern, sie werden auch unter der Kategorie „**Intern**“ geführt. Sie können diese mit der normalen Tabellensymbolleiste bearbeiten.
- Suchen sie die Gebühr heraus, die sie ändern möchten. Sinnvollerweise sortieren sie nach der Spalte „**Nr.**“, dann stehen alle internen Artikel oben. Klicken sie auf das zweite Symbol zum Bearbeiten des Datensatzes, daraufhin öffnet sich das Datensatzfenster.
- Hier können sie jetzt die Einzelpreise ändern. Sie können auch die Felder „**Bezeichnung**“ und „**Kurzbezeichnung**“ ändern. Viele Anwender benennen zum Beispiel die „**Nutzungsgebühr**“ in „**Reinigungspauschale**“ um. Das Feld „**Kurzbezeichnung**“ darf nur 15 Zeichen lang sein, da es auf dem Kontoauszug ihrer Kunden angezeigt wird.

Nr.	Suchwort	Bezeichnung	Kurzbezeichnung	Preis
-5	Mengenrabatt	Mengenrabatt	Mengenrabatt	0,00 €
-4	Rechnungsgebühr	Rechnungsgebühr	Rechnungsgeb.	7,00 €
-3	Kundenkaution	Kundenkaution	Kundenkaution	20,00 €
-2	Nutzungsgebühr	Nutzungsgebühr	Nutzungsgeb.	1,00 €
-1	Zustellgebühr	Zustellgebühr	Zustellgeb.	1,00 €

Hinweis: Bitte ändern sie aber die anderen Feldwerte auf keinen Fall, weil dies zu ungewollten Verhaltensweisen von ABOFAKT kommen kann.

- Übrigens macht es keinen Sinn den Preis des internen Artikels „**Mengenrabatt**“ zu ändern, da dieser Preis bei jeder Rechnung mit Mengenrabatt überschrieben wird.
- Klicken Sie auf „**Übernehmen**“ um die Änderungen zu speichern.
- Wiederholen Sie die Schritte 2 bis 3 mit den anderen Gebühren, die sie bearbeiten möchten.

Tipp: Wenn Sie unterschiedliche Zustellgebühren bzw. Liefergebühren für Ihre Liefertage vergeben wollen, so aktivieren Sie die Option „**Unterschiedliche Zustellgebühren**“ in den Firmendaten geben hier aber die Vorgabe-Gebühr an.

## KANN DER PC AUTOMATISCH EINE ZUSTELLGEBÜHR VON 2 € PRO LIEFERUNG DAZURECHNEN, WENN DER MINDESTBESTELLWERT NICHT ERREICHT WIRD?

Ja, einfach die 2 € also Preis vom Artikel – 1 (der internen Zustellgebührenartikel) festlegen, dann in

- Module
- Firmendaten
- Einstellungen
- Allgemeines
- „Zustellgebühr wird nicht berechnet ab einem Warenwert von ...“
- Da dann Ihren Mindestbestellwert eingeben

## KANN MAN DAS BACKUP ÜBER CD UND FESTPLATTE SPEICHERN?

Ja, man kann als Ziel auf der letzten Registerkarte des Backupassistenten eine andere Festplatte, z.B. eine externe oder auch einen USB-Stick o. ä. angeben.

Auf CD kann man nur sichern, wenn man über ein so genanntes Packet-Writing-UDF-Programm verfügt.

Mit dem kann man direkt über das Dateisystem brennen - so ein Programm wäre z.B. Nero InCD. Wir empfehlen letzteres aber eher nicht.

## ICH MÖCHTE ABOFAKT AUF MEHREREN PC'S NUTZEN, WIE KANN ICH DAS EINRICHTEN?

Um ABOFAKT als Netzwerklösung zu benutzen, nehmen Sie bitte folgende Einstellungen vor:

- An jedem PC, der ABOFAKT nutzen soll, die Basissetuproutine von CD ausführen - damit werden die nötigen Komponenten und Runtimedateien installiert.
- Am Haupt-/Server-PC (dieser PC hält die Daten) das Verzeichnis C:\Programme\ABOFAKT freigeben.
- An allen angeschlossenen Client-PCs ein Netzlaufwerk zu dieser Freigabe verbinden.
- Die abofakt.exe auf diesem Netzlaufwerk auf dem Desktop verlinken, also die Anwendung direkt vom Netzwerk starten.

- Nur die Daten des Haupt-PCs müssen gebackupt werden.  
- Updates von ABOFAKT müssen auch nur auf dem Haupt-PC eingespielt werden.  
- Diese Konfiguration wird von Someware nicht voll supported, wird aber von mehreren Kunden problemlos so eingesetzt.  
Wichtig ist, dass bestimmte Vorgänge niemals zeitgleich auf den zwei PCs ausgeführt werden.

Dazu gehören:

- Tourlieferungen speichern
  - Liefertag beenden
  - Rechnungslauf
  - DTA-Disketten erstellen
  - Onlineshop-Datenabruf
  - Verwaltungsvorgänge in Datei > Datenbestand ändern
- Verwendung der Module Lieferkalender, Nachbereiten, usw. ist aber problemlos möglich.

## ICH MÖCHTE MIR EIN PFANDSYSTEM EINRICHTEN – WIE MACHE ICH DAS?

Die Einrichtung in Abofakt besteht nur aus zwei Schritten:

1. alle Pfandarten anlegen (Tabelle Pfandarten)
2. den Artikeln die Pfandarten zuweisen (Tabelle Artikel)

Wir empfehlen dann noch bei

- Module
- Firmendaten
- Einstellungen
- Allgemeines folgende Häkchen zu setzen:
  - **"Anzahl Pfandrückgabe automatisch wie Ausleihanzahl setzen"** (erleichtert die Eingabe, da die Kunden ja sowieso fast immer dasselbe zurückgeben, wie sie ausleihen)
  - **"Nachbereiten - Pfandkontostand anzeigen"** (dann sehen sie beim Nachbereitleich den Kontostand)
  - Wenn Sie möchten, dass der Pfandkontostand auch auf dem Tourzettel erscheint, haken Sie bitte bei Tourzettel **"Pfandkontostand anzeige"** an (es gibt leider keine Funktion, die den Kunden automatisch über Fehlbestände informieren könnte - das müsste man einprogrammieren).
  - Damit die Pfandfunktionen überhaupt sichtbar sind, müssen Sie auch in den Firmendaten das Häkchen **"Pfandfunktionen"** deaktivieren, falls das gesetzt ist. Ab dann können Sie beim Nachbereiten die Pfandwerte eingeben. Der Pfandkontostand enthält dann jeweils die Anzahl der Flaschen bzw. des Leerguts beim Kunden.
  - Pfanderfassung erfolgt für alle Kunden, bei denen im Kundenfenster **"Pfand nicht abrechnen"** nicht angehakt ist. D. h. ich würde empfehlen dieses Häkchen bei allen Kunden zu setzen und anschließend bei den Testkunden wieder zu entfernen.
  - Geben Sie bei **Datei > Datenbestand ändern > SQL-Anweisung** folgenden Befehl ein, dann werden alle Kunden auf kein Pfand abrechnen gesetzt:  
**"UPDATE kunden SET keinpfandabrechnen=true,,**
  - Anschließend entfernen Sie manuell wieder die Häkchen bei den Kunden, mit denen Sie testen möchten.

WIR BERECHNEN JETZT KISTENPFAND, WIE GEHT ES AM EINFACHSTEN DIESE FUNKTION BEI ALLEN KUNDEN ZU INSTALLIEREN?

DAZU SIND ZWEI SCHRITTE ERFORDERLICH.

Bei allen Artikeln muss „**Lieferung in Kiste**“ aktiviert werden. Das geht so:

- Klicken Sie auf **Datei**
- **Datenbestand ändern**
- **SQL-Anweisung**
- Jetzt geben Sie ins Textfeld folgendes ein: **update artikel set lieferunginkiste=true** (den Rest löschen)
- Jetzt auf **Ausführen** klicken

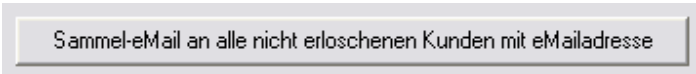
Bei den Tourausdrucken muss jetzt nur noch das **automatische Kistenpfand** angeschaltet werden. Wenn Sie das nächste Mal Tourausdrucke machen oder Tourlieferungen speichern einfach folgendes anhaken:

- **Ab ... Kistenartikeln folgendes Pfand automatisch aufnehmen**
- **Pfandart:** Bitte die Kiste auswählen (falls noch nicht geschehen, diese vorher in den Pfandarten anlegen.)

KANN ICH EINE SAMMELMAIL AN ALLE KUNDEN SCHICKEN, DIE MIT IHRER EMAIL-ADRESSE IN DER KUNDENDATEI ANGELEGT SIND?

Ja, dazu installieren Sie jetzt erst mal das neue Update. Dann klicken Sie auf

- **Datei**
- **Datenbestand ändern**
- Jetzt auf die Registerkarte **Zusatzfunktionen** klicken
- **Sammel-eMail an alle nicht erloschenen Kunden mit eMailadresse**
- Nun einfach den Anweisungen auf dem Bildschirm folgen.



Sammel-eMail an alle nicht erloschenen Kunden mit eMailadresse

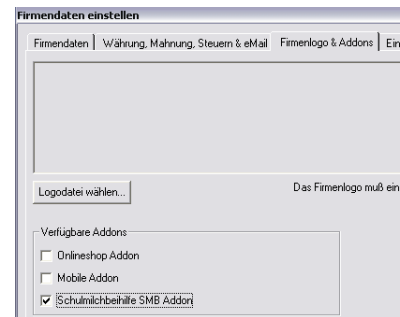
## ICH HABE BEI IHNEN DIE SCHULMILCHBEIHILFE BEANTRAGT. WIE KANN ICH DAS IN MEINEM ABOFAKT JETZT EINRICHTEN, DASS ES FUNKTIONIERT?

Einrichtung:

- **Module**
- **Firmendaten**
- **Firmenlogo & Addons**
- **Schulmilchbeihilfe SMD Addon** anhaken

Symbol erscheint in der oberen Leiste

Wenn Kunde neu angelegt wird muss im Feld **Kundengruppe**  
- **Schulmilch/1-Kindergärten** angegeben werden



## ICH BRAUCHE EIN NEUES UPDATE. WIE KANN ICH DAS AUF MEINEN PC EINSPIELEN?

### 1. Version:

- Abofakt öffnen
- auf das "?" klicken
- **Lizenz**
- hier müssen Sie Ihre genauen Daten eingeben! (Beispiel)
- Zeile 1:
- Zeile 2:
- Ihre Lizenznummer:
- **OK**
- jetzt nochmals auf das "?" klicken
- **Programmupdates und Support**
- **JA** anklicken
- Jetzt öffnet sich unsere Internetseite (Someware)
- auf der rechten Seite sehen sie ein Button "**Download**" dieses anklicken
- jetzt müssen Sie beim ersten also -Abofakt-Update- auf
- "**Herunterladen/Ausführen**" klicken
- dann 2x auf "**Ausführen**"
- **Extrahieren**

### 2. Version

- öffnen Sie [www.someware.de](http://www.someware.de)
- **Support**
- **Lizenznummer** eingeben
- auf der rechten Seite sehen sie ein Button "**Download**" dieses anklicken
- jetzt müssen Sie beim ersten also -Abofakt-Update- auf
- "**Herunterladen/Ausführen**" klicken
- dann 2x auf "**Ausführen**"
- **Extrahieren**

## MEINE AKTUELLE ANKÜNDIGUNG HAT SICH GEÄNDERT. WIE KANN ICH DA JETZT TEINEN NEUEN TEXT EINGEBEN?

WENN SIE AKTUELLE ANKÜNDIGUNGEN EINGEBEN, ERSCHEINT DIESE TEXTZEILE AUF ALLEN RECHNUNGEN UNTERHALB DES GESAMTBETRAGES. SIE KÖNNEN HIER ZUM BEISPIEL AUF NEUE PRODUKTE AUFMERKSAM MACHEN ODER IHRE KUNDEN

## DARAUF HINWEISEN, DASS EINE EINZUGSERMÄCHTIGUNG ABGEGEBEN WERDEN SOLL.

Um Ihre Aktuellen Ankündigungen zu ändern, klicken Sie in ABOFAKT bitte auf

- "Auslieferung"
- "Tourenausdrucke"
- "Aktuelle Ankündigungen ändern"
- Text eingeben - und **bestätigen**

aktuelle Ankündigung ändern

## IST ES MÖGLICH EIN ABO IM MONAT NUR EINMAL EINZUGEBEN?

Ja, das ist möglich, gehen Sie dazu wie folgt vor:

- Klicken Sie auf **Lieferplanung**
- Jetzt wählen Sie den betreffenden Kunden aus und klicken auf **Bearbeiten**
- Nun öffnet sich ein Fenster, bei dem Sie rechts unten „**Lieferung jede ....te Kalenderwoche**“ anhaken und eine **4** in das Feld darunter schreiben.
- Das Abo wird dann in jeder Kalenderwoche, die durch 4 teilbar ist, geliefert.
- Bitte die Häkchen bei gerader und ungerader KW rausnehmen.

Lieferung jede ungerade Kalenderwoche  
 Lieferung jede gerade Kalenderwoche  
 Lieferung jede ...te Kalenderwoche  
 n-te Kalenderwoche

**Lieferplanung**

Jahr << Monat << << < **Mittwoch, 7. März 2007**

Datum eingeben KW 10 - vom Mo, 5.3. bis So, 11.3.20

zu bearbeitender Kunde: SchlachterOtto Heselsberg 276

**Schlachter Otto**

Am Heselsberg 19 88416 Ochsenhausen Telefon: 07352/2889

Abstellort:  Abo-Lieferstop an diesem Tag  Infozettel

Abo (1) | Aboabbestellungen (0) | Einzelbestellungen (0) | Abo-Liefer

Hinzufügen Bearbeiten Löschen

	Mo	Di	Mi	Do	Fr	Sa	So	ungerade KW
	Nein	Nein	Nein	Ja	Nein	Nein	Nein	Ja

WIR HABEN EIN PROBLEM MIT UNSEREM ONLINESHOP. EINE KUNDIN HAT IM SHOP IHR ABO GEÄNDERT. BEI UNS IST DIE NEUE BESTELLUG ZWAR EINGEGANGEN, ABER IM PROGRAMM SELBER BLEIBT DIE ALTE GESPEICHERT. D.H. DIE KUNDIN WIRD IMMERNOCH MIT DER ALTEN BESTELLUNG BELIEFERT. ES GEHT UM 3 ST. KROSSE, VON MONTAG – SONNTAG. DIE SOLLEN EIGENTLICH NICHT MEHR DA SEIN. NEUE BESTELLUNG – 4 KROSSE PRO TAG. AN WAS LIEGT DAS?

Das liegt daran, dass das alte Abo mit der Menge 3 einen Sonderwunsch hatte. (Sie haben da geschrieben: „Falls nicht alle Sorten vorhanden sind, mit normalen Brötchen ergänzen.“) Abos mit Sonderwunsch werden vom Onlineshop nicht unterstützt und dort auch nicht angezeigt, sonder da erscheint nur die Meldung "+1 weitere Abos mit Sonderwunsch". Selbiges gilt übrigens auch für 4wöchentliche Lieferungen und Abos mit Gültig ab/bis-Zeiträumen usw...

Wenn Kunden solche nicht unterstützten Abos haben, erscheint bei denen unten in der Bestelltabelle der Hinweis "**X zusätzliche Abos (Sonderwunsch, Gültigkeit, Wechselartikel, Feiertage, abw. Lieferwochen)**" - diese Abos können nur Sie in Abofakt bearbeiten.

Das ist aber das einzige Abo mit Sonderwunsch, d. h. ich würde es einfach manuell löschen. Ansonsten haben Sie noch folgende Abos mit Gültigkeit, die erscheinen auch nicht im Onlineshop und können folglich von den Kunden online auch nicht geändert werden:

ID	Suchwort	GueltigAb	GueltigBis	KundeID
217	ZelckGert Maschen-Horst 1052 / 217 / Krosse	12-Feb-07		1052
218	ZelckGert Maschen-Horst 1052 / 218 / Zustellgebühr - Last.	12-Feb-07		1052

350	Franz Maschen-Horst 1076 / 350 / Schoko - Kirsch Schnitte	26-Feb-07	25-Mrz-07	1076
351	Franz Maschen-Horst 1076 / 351 / Laugenbrötchen	26-Feb-07	25-Mrz-07	1076
349	Franz Maschen-Horst 1076 / 349 / Zustellgebühr- Überw	26-Feb-07	25-Mrz-07	1076
345	Franz Maschen-Horst 1076 / 345 / Krosse	26-Feb-07	25-Mrz-07	1076
344	Franz Maschen-Horst 1076 / 344 / Mehrkornbrötchen	26-Feb-07	25-Mrz-07	1076
476	GarbersNormann Bahlburg 1119 / 476 / 1/2 Liter Milch	11-Mrz-07		1119
199	Seidel Ramesloh 1047 / 199 / Roggenbrötchen	25-Mrz-07	17-Jun-07	1047
200	Seidel Ramesloh 1047 / 200 / Mehrkornbrötchen	25-Mrz-07	17-Jun-07	1047
202	Seidel Ramesloh 1047 / 202 / Zustellgebühr ( 1 x pro Woche-Last.	25-Mrz-07	17-Jun-07	1047
201	Seidel Ramesloh 1047 / 201 / Croissant	25-Mrz-07	17-Jun-07	1047
296	Marten Laßrönne 1015 / 296 / Kürbisbrötchen	29-Mrz-07		1015
298	Marten Laßrönne 1015 / 298 / Mehrkornbrötchen	29-Mrz-07		1015
297	Marten Laßrönne 1015 / 297 / Zustellgebühr-Überw	29-Mrz-07		1015

## FEHLERMELDUNGEN

### AUTOMATISIERUNGSFEHLER (RECHNUNGEN KÖNNEN NICHT GEDRUCKT WERDEN)

Wenn dieser Fehler auftritt haben Sie in Ihrer Datenbank keine Bilddatei beim Firmenlogo unter Module > Firmendaten > Firmenlogo. So kann man das beheben:

Starten Sie ABOFAKT und rufen Sie „**Firmendaten**“ im Menü „**Module**“ auf. Bitte stellen Sie folgendes ein:  
- Registerkarte „**Firmenlogo & Addons**“: Falls hier kein Logo eingefügt ist, klicken Sie bitte auf „**Logodatei wählen...**“ und geben Sie eine beliebige BMP-Bilddatei an (zum Beispiel die Datei „**Logo Beispielfirma.bmp**“, die sich im ABOFAKT-Programmverzeichnis befindet).

ABOFAKT setzt ab sofort zum Ausdrucken von Rechnungen und Lieferscheinen zwingend irgendeine Logodatei voraus – das Logo kann aber ausgeblendet werden.

- Registerkarte „**Einstellungen**“ – unten links "**Rechnung & Lieferschein**": Haken Sie hier bitte an, mit welchen Elementen Ihre Rechnungen und Lieferschein ausgegeben werden sollen (abhängig von einem eventuell verwendeten Briefpapier).



### "TOO MANY MAILS (MASS DELIVERY BY GMX USER)"

Diese Fehlermeldung besagt, dass Sie zu viele eMails für GMX verschicken und Sie eigentlich 2 min warten und es dann erneut versuchen sollen.

Wir empfehlen, zumindest in ABOFAKT, auf 1&1 umzustellen und nicht mehr GMX zu verwenden - erfragen Sie mal die eMaildaten und tragen Sie diese unter Module > Firmendaten > eMailversand ein (SMTP-Server smtp.1und1.de sowie den zugehörigen Benutzernamen und das Passwort brauchen Sie da).

### FEHLERMELDUNG SQL 7691B 761B

Wenn dieser Fehler auftaucht haben Sie bei dem Kunden vor einem Artikel ein Leerzeichen gesetzt.

- Es kommt z.B. die Meldung **KN96/331** das bedeutet:  
**KN96 ist der Kunde Nr. 96**  
**331 ist der Artikel** vor dem fälschlicher Weise ein Leerzeichen steht
- Nun muss man nur in den **Artikellisten** das Leerzeichen raus machen und dann macht das Programm ganz normal den Rechnungslauf.
- Klicken Sie auf den Artikel und löschen Sie die Leerzeichen (vor dem Artikel)
- Dann in Lieferungen und bei allen Artikeln die Leerzeichen raus machen  
Nun müsste alles wieder funktionieren.

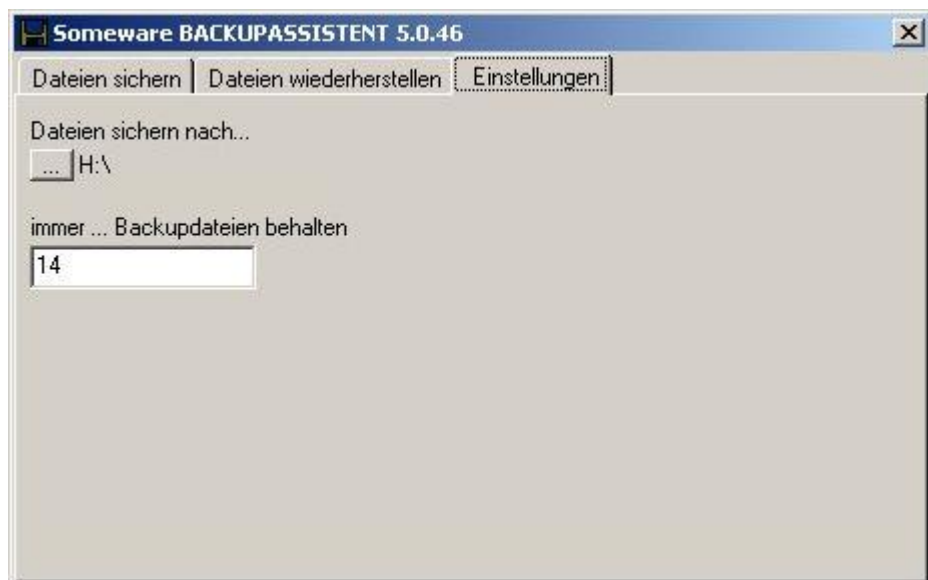
## FEHLER 52

### DIESER FEHLER TRITT BEIM BEENDEN VON ABOFAKT AUF.

Das ist eigentlich kein ABOFAKT-Fehler, sondern einer vom Backupassistenten.

Dieser Fehler erscheint, wenn der Pfad, wohin gesichert wird, nicht existiert oder nicht gültig ist.

Damit Sie diesen Fehler beheben können müssen sie einfach im Backupassistent auf der Registerkarte Einstellungen unter Dateien sichern nach einen korrekten Pfad einstellen:



### DAS ANGELEGEBENE OBJEKT KANN NICHT ALS UMGEBENES FORMULAR FÜR SHOW VERWENDET WERDEN (371).

Die Fehlermeldung kommt eigentlich vor allem, wenn die Systemressourcen des PCs nicht mehr ausreichend sind.

Wir empfehlen folgendes:

- ABOFAKT-Update aus dem Supportbereich installieren
- Wenn das nicht geholfen hat: Von der ABOFAKT-Original-CD das Programm nochmals ganz normal nach C:/Programme/ABOFAKT installieren. Danach direkt nochmals das ABOFAKT-Update aus dem Supportbereich installieren (wichtig).

Damit werden dann alle Systemdateien von ABOFAKT wieder in den Ursprungszustand zurückversetzt.